

HIGO TIMES

～ヒーゴタイムズ～ 平成30年9月発刊

●お問い合わせ先●
熊本地方検察庁 企画調査課
〒860-0078
熊本市中央区京町1丁目12番11号
TEL 096-323-9035
ホームページ
<http://www.kensatsu.go.jp/kakuchou/kumamoto/kumamoto.shtml>

QRコードは
こちら!



検察庁

Public Prosecutors Office

『検察庁』を知っていますか?

検察庁は、法務省に属する機関で、**検察官**・**検察事務官**などが働いています。
検察官には、**検事**（司法試験に合格した人）・**副検事**（検察事務官などから試験に合格した人）がいます。

検察事務官は、検察官をサポートする幅広い事務を担当しています。
全国の検察庁で働く職員数は、**検察官が約2,800人**、**検察事務官が約9,000人**の合計約11,800人です。



熊本地方検察庁のマスコット「ヒーゴ」

検察官・検察事務官の主な仕事

捜査



事件が起きると警察などの捜査機関が捜査を行い、犯人（被疑者）を捕まえ、検察庁に**送致**（テレビ等では「**送検**」と言っています。）します。

警察などの
捜査機関

送致(送検)

検察庁

検察官は、事件の現場に行ったり、被疑者や被害者から事件の話を聞く（取調べ）などの捜査を経て、被疑者が本当に犯人なのか、どのような罪に当たるのかなどを見極めます。
被疑者を裁判にかける（**起訴**）、裁判にかけない（**不起訴**）を判断するいわゆる「**公訴権**」は、検察官にしかありません。

事件捜査は、警察などの捜査機関と協力して行います。

検察事務官は、検察官が行う取調べの補助などを行っています。

起訴

不起訴

公判請求

略式命令請求



公判請求すると、公開の法廷で公判が開かれ、略式命令請求すると、検察官が提出した書類により審査が行われます。

裁判

検察官は、被告人（起訴されると、被疑者から被告人に呼び方が変わります。）が犯罪を行ったことなどを証明します。被告人に適正な刑罰を受けさせることが重要です。

裁判所

公判

略式命令

判決

裁判所は、被告人が有罪か無罪かを判断し、有罪であれば、どのくらいの刑がふさわしいのかを決めます。



裁判官

弁護士

検察官

被告人

刑の執行

検察官は、被告人に裁判で決まった刑を受けさせます（執行指揮）。刑務所に入れる手続きをとったり、罰金を納めさせたりします。

執行指揮

懲役・禁錮など

罰金・科料など

実刑の場合

刑務所

徴収

検察事務官は、証拠品の保管・処分をする事務、裁判が終わった後に書類（記録）を保管する事務などを行っています。また、仕事に必要な物品の購入や職員の給料の支給手続きなどもしています。

◀ 検察官、検察事務官になり隊！(3) ☎



検察官になるにはどうしたらいいんだろう？

検察官には「検事」と「副検事」がいるんだけど、司法試験に合格して専門の勉強をすると「検事」になれるよ。「副検事」は検察事務官として一定期間働いた後に特定の試験に合格するとになれるんだ。



検察事務官になるにはどうしたらいいの？

高卒と大卒の区分がある国家公務員試験に合格した後、各検察庁で行われる面接などをクリアした人がになれるよ。



そうなのね、ありがとう！



でも、ヒーゴくんは馬だからなれないね…

… ヒヒー、そんな…(T-T)



知らないうちに犯罪者!?

日常生活での何気ない行動・・・それって実は犯罪かも!?
思い当たることはありませんか?
知らなかったでは済まされないことも・・・

他人が設置した
コンセントから
無許可で充電する

→ 窃盗罪



他人の壁や車などに
落書きをする

→ 器物損壊罪



電車の運賃をごまかす

→ 詐欺罪



学校の傘立ての傘を
勝手に使う

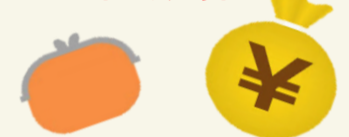
→ 窃盗罪



おらの傘
とられちゃった…

もらいすぎたおつりを
そのまま持ち帰る

→ 詐欺罪





周りがやっているからといって
同じことをしてはダメ!!
やってはいけないということを
頭に入れておいてね!

「自転車のルール」って、最近よく耳にしますよね？

2017年に起きた交通事故のうち、自転車に関係する事故は約20%を占めていました。
また、自転車運転中の事故で亡くなった人の約80%、けがをした人の約60%がルール違反の運転をしていました。



道路交通法では、自転車は、軽車両という種類のれっきとした「車」です！

- ◎「信号」や「止まれ」、「徐行」などの標識に従う
- ◎見通しの悪い交差点に入るときには徐行する
- ◎夜間、ライトを点灯させる
- ◎2人乗りや並んで走ってはいけない

などが法律で決められています。

違反すると、罰金刑や、時には懲役刑になることも・・・。

自転車を運転するときは、事故を起こさないことはもちろん
事故にあわないためにも、ルールを守りましょう。



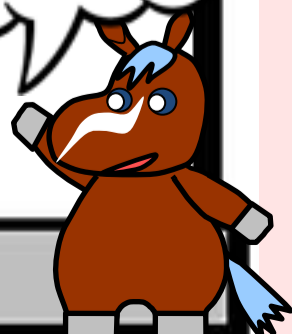
危ない!

「徐行」とは「すぐに止まれる速度で進行する」こと。
自分では止まれると思っていても、人や物にぶつ
かってしまったら徐行していたとは言えないよ。

- スマホや携帯電話を使いながら
- 傘を差しながら
- イヤホンなどで音楽を聴きながら

などのながら運転は大変危険です。

絶対にやめましょう!



あなたは大丈夫？

上手に使おう！ インターネット



使い方を間違えると...



インターネットを使うとき
こんなことをしていませんか？

- 匿名だから何を書き込んでもいい
- うわさなら書き込んでもいい
- 自分の写真や情報なら載せていい
- 違法でアップロードされてる音楽だけど
無料だからダウンロードしちゃう
- ID・パスワードの管理は適当で大丈夫
- よく知らないメールだけど興味ある内容
なら添付ファイル開いちゃう
- インターネットの情報って結構正しい
と思う

その考え...
ヤバくない？!



いじめ

行き違いから
仲間はずれ



「打ち間違い」や、「返信が
遅い」などささいなことが
きっかけに



個人情報流出



住所、学校、名前
を特定される

投稿した写真や動画の背
景から特定され、つま
まといや空き巣の被害に



犯罪被害

裸の写真を送れ
と脅される



住所や顔写真を送った親し
い人からの要求が次第にエ
スカレート。拒むと「ネット
上にばらまく」と脅された



金銭トラブル



不当な
高額請求

「出会い系サイト」など
の広告メールにうっかり
接続してしまったら、高
額な利用料金の請求が

ネット被害から自分を守るために

○不当な請求には絶対に
料金を払わない！



○ID、パスワードなどを
他人に教えない！
同じパスワードを複数
のサイトで使用しない！



○知らない相手からのメール、
件名や内容などがおかしな
メールの添付ファイルは
開かない！



○安易に自分の写真や個人
情報を載せない！



ネットで誰かを傷つけないために

○他人の悪口や差別的な内容
を書き込まない！



○ウソ、根拠のない
うわさ話は載せない！

○知り合いでも個人情報
や写真・動画を無断で
載せない！



○音楽、漫画、記事などを
勝手に載せない！



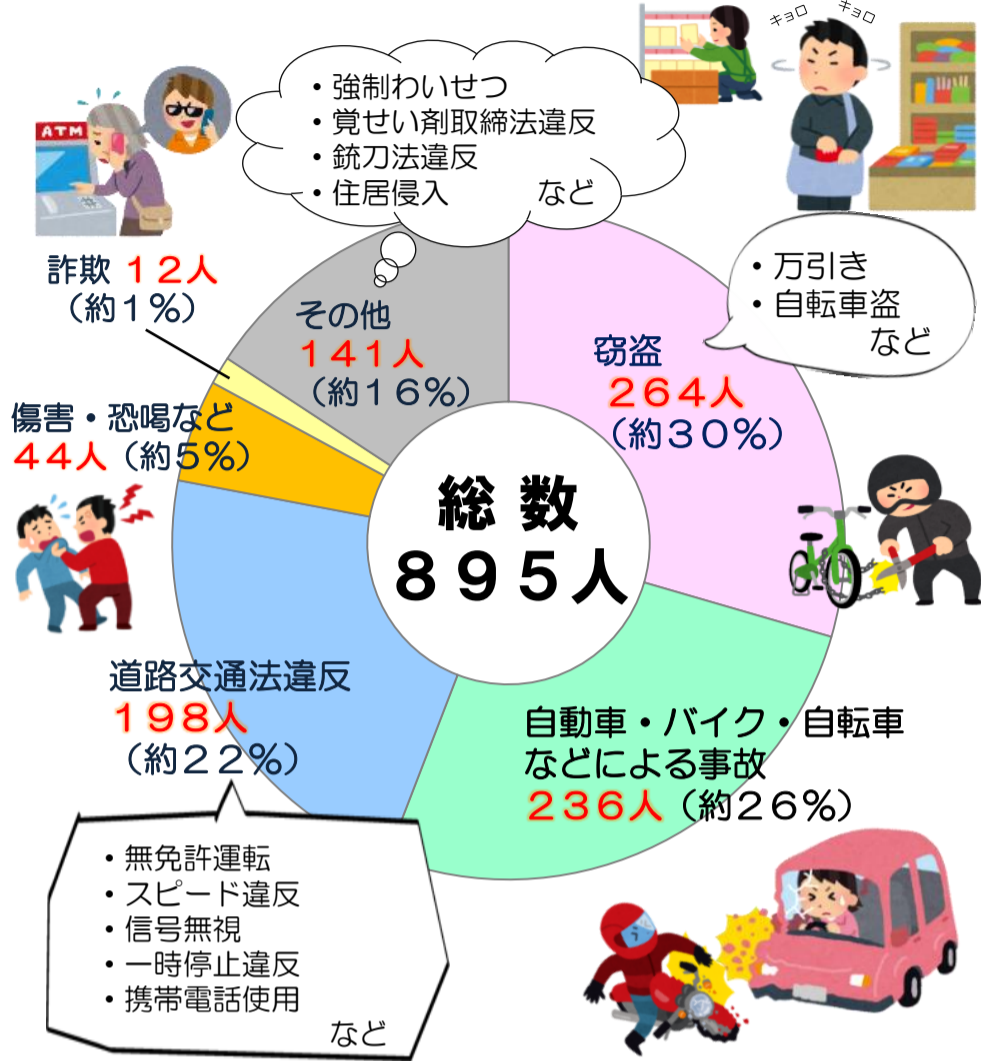
困ったらひとりで悩まず親や先生に相談を！



あと、歩きスマホ
ダメばい!!!

少年の検挙人数 (2017年・熊本県内)

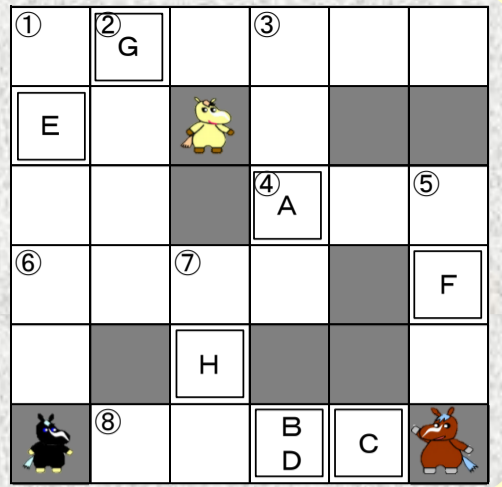
※20歳未満の人数です。



クロスワード

下のタテ・ヨコのカギをヒントにクロスワードを解いた後、A~Hの順に並べると、**ネット社会において守るべき大事なものが**出てくるよ！

答えはすべてこの新聞内にあります。



| | | | | | | | |
|---|---|---|---|---|---|---|---|
| A | B | C | D | E | F | G | H |
|---|---|---|---|---|---|---|---|

〈タテのカギ〉

- 2017年、熊本県内で検挙された少年犯罪の約5%は、〇〇〇〇・恐喝などの罪でした。
- 自転車運転には、道路交通法という〇〇〇〇で禁止された行為があるよ。
- 検察官が、被告人に裁判で決まった刑を受けさせる手続。刑の〇〇〇〇指揮。
- 警察が犯人を捕まえると、検察庁に〇〇〇〇します。送検。
- デート商法とは、異性に〇〇〇を持たせ、それにつけ込む悪質な商法だから気をつけて！

〈ヨコのカギ〉

- 検事になるには、とっても難しい試験に合格する必要があります。
- 日本では、検察官だけが持つ、重要な権限の一つです。〇〇〇〇権。
- 〇〇〇〇の傘立てにあった他人の傘を勝手に使うことは、犯罪です。
- 現在の中学3年生は、2022年4月1日からこうなるよ！



民法が改正され、2022年4月1日から「**成人年齢は18歳**」となり、現在、中学3年生の皆さんは、その日から成人です！

成人すると何が変わるのでしょうか。また、どんなトラブルが考えられるのでしょうか。

| (例) | 2022年3月末まで | 2022年4月から |
|-------------------|-----------------------|-----------------------|
| 結婚 | 男性18歳以上 女性16歳以上 | 男女とも18歳以上 |
| ローンやクレジットカードなどの契約 | 20歳未満は親の同意が必要 | 18歳以上であれば親の同意なく可能 |
| パスポートの取得 | 20歳未満は5年有効パスポートだけ取得可能 | 18歳以上なら10年有効パスポート取得可能 |
| 飲酒・喫煙・競馬競輪・養子をとる | 20歳以上 | |

若年層が狙われやすい消費者トラブル

マルチ商法

商品などの販売員として誘い、「次の販売員を誘えば収入になる」と組織を連鎖的に大きくしていく商法



デート(恋人)商法

異性に好意を持たせ、それにつけ込んで高額な商品を販売する商法



※法務省では、20歳未満の犯罪の取扱いなどを定めた「少年法」の適用を18歳未満に引き下げることが検討されています。

ヒーゴタイムズの感想を送ってくれた方には、検察庁関連グッズをプレゼントしています！氏名・住所・年齢・電話番号・性別・感想を書いて、熊本地方検察庁企画調査課までお送りください。検察庁の住所は、本紙1面上部にあります。

「**ネット社会**」
を守るべき大事なものが

